



INSTITUTO DE ESTUDIOS ECONÓMICOS

La **molienda de granos** en marzo de 2013 presentó las siguientes variaciones con respecto al mismo período del año anterior: soja (-36,5%), maíz (2,5%), trigo (-17,5%) y girasol (-6,9%).

La **producción de Aceites y subproductos**, en marzo de 2013 presentó las siguientes variaciones con respecto al mismo período del año anterior: para los subproductos de la soja (aceites -36,6%, pellets -36,6%) y los de girasol (aceites -10,3%, pellets -9,3%).

Las **ventas externas de granos y subproductos** a abril presentaron las siguientes variaciones con respecto al mismo período del año anterior: para granos, 21,0%; para los subproductos, 10,7% mientras que para los aceites la variación fue de -16,4%.

La **liquidación de divisas** presentó en abril una variación de 73,5% con respecto al mes anterior. Respecto al mismo mes del año pasado la variación fue de 29,5%.

En cuanto a los **fletes marítimos** orientativos para granos en marzo de 2013, las diferencias con respecto al mes anterior son del -1,9% para el destino China; -2,2% para el destino Indonesia; 24,1% para el destino Egipto y 12,9% para el destino Holanda.

Los **fletes por Camión** en abril de 2012, presentaron las siguientes variaciones con respecto al mismo mes del año anterior: 20 km 28,4%, 100 km 13,6%, 500 km 24,6%, 1000 km 24,6%.

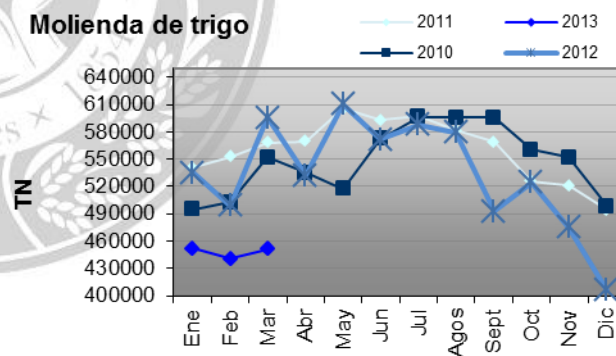
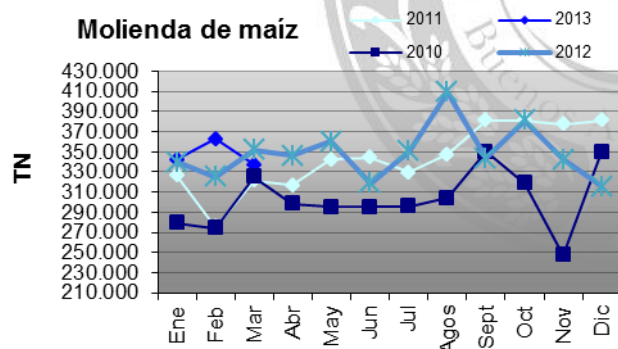
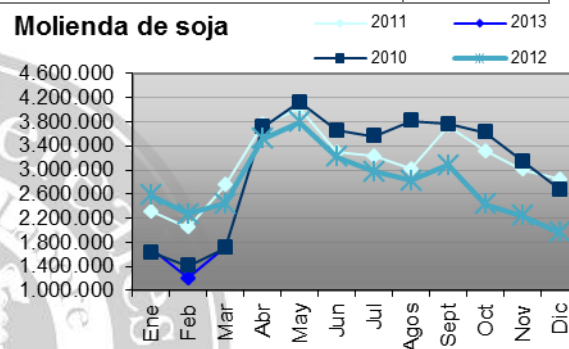
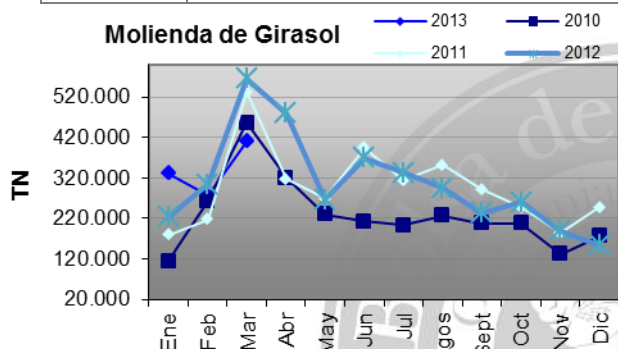
Los **diferenciales de precios** entre similares posiciones de distintas plazas de los Mercados de Futuros son los siguientes para el mes de abril: para el trigo (34,0%), para la soja (33,8%) y para el maíz (38,2%).

El **Índice de Precios de Materias Primas** de febrero se ubicó en un valor de 193,0. En términos interanuales la variación es de -4,6%, e intermensualmente se observa una caída del 6,9%.

BOLSA DE CEREALES
INSTITUTO DE ESTUDIOS ECONÓMICOS

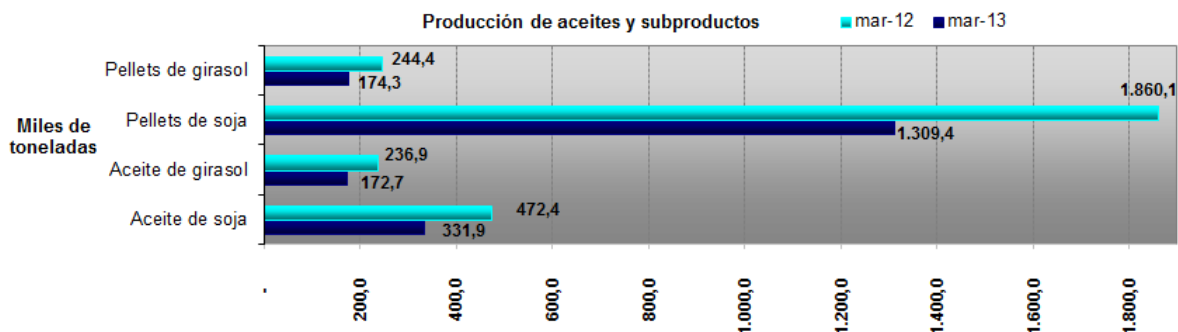
Molienda de granos (en toneladas)*

	Acumulado a marzo 2013	Acumulado a marzo 2012	Variación
Soja	4.632.355	7.294.238	-36,5%
Girasol	1.019.122	1.095.020	-6,9%
Trigo	1.343.756	1.629.259	-17,5%
Maíz	1.042.493	1.017.418	2,5%


Producción de aceites y subproductos (en toneladas)*

	Acumulado a marzo 2013	Acumulado a marzo 2012	Variación
Aceite de soja	889.628	1.403.757	-36,6%
Pellets de soja	3.543.433	5.589.965	-36,6%
Aceite de girasol	415.331	463.224	-10,3%
Pellets de girasol	434.864	479.439	-9,3%

*Fuente Minagri.



Comercio exterior de granos y subproductos*

En millones de dólares	Acumulado a abril 2013	Acumulado a abril 2012	Variación
Exportaciones totales	24.941	24.539	1,6%
Granos	4.598	3.799	21,0%
Subproductos	2.950	2.665	10,7%
Aceites	1.286	1.538	-16,4%
Biodiesel	362	752	-51,9%

Fuente: INDEC

*Nota: Motivo de la discontinuación de la publicación de información sobre comercio exterior de granos provista por SENASA, se decidió utilizar fuente INDEC, informe Intercambio Comercial Argentino.

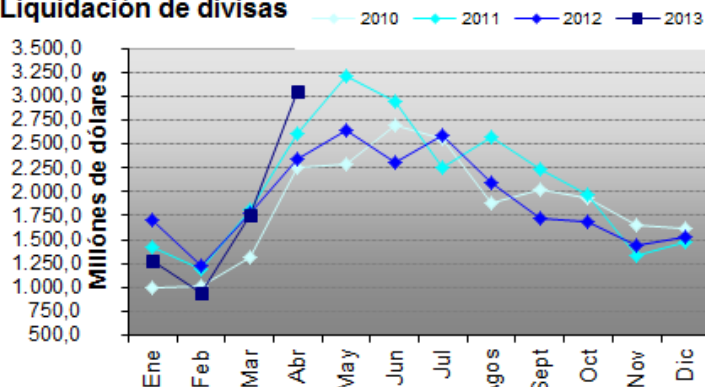
Dentro de la categoría granos se incluye cebada, sorgo, trigo, maíz, soja y girasol; en la categoría subproductos se incluye harina de trigo, pellets de extracción de soja y pellets de extracción de girasol; en la categoría aceites se incluye a los aceites de soja y girasol.

Liquidación de divisas de los industriales de oleaginosos y exportadores de cereales (en millones de dólares)

	Abril 2013	Marzo 2013	Variación	Abril 2012	Variación
Liquidación	3.045,7	1.755,4	73,5%	2.351,0	29,5%

Fuente: Elaboración propia en base a datos de CIARACEC.

Liquidación de divisas



Acumulado a abril 2011: 7.055,7 MM USD
 Acumulado a abril 2012: 7.043,8 MM USD
Acumulado a abril 2013: 7.034,3 MM USD

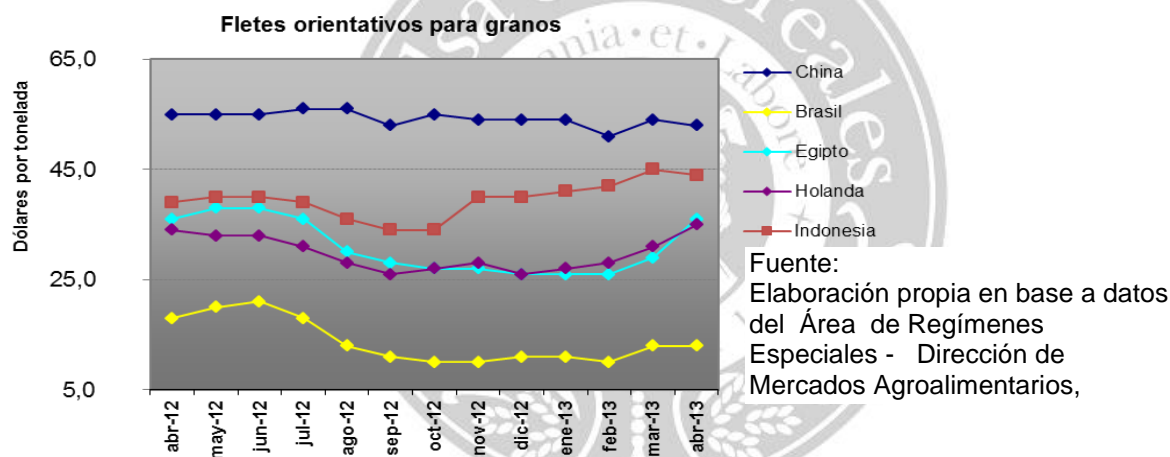
Fuente: Elaboración propia en base a datos de CIARA

Flete marítimo orientativo para granos (en dólares por tonelada)

Destino	Abril 2013	Marzo 2013	Variación	Abril 2012	Variación
China ⁽²⁾	53,0	54,0	-1,9%	55,0	-3,6%
Indonesia*	44,0	45,0	-2,2%	39,0	12,8%
Brasil ⁽²⁾	13,0	13,0	-	18,0	-27,8%
Egipto ⁽²⁾	36,0	29,0	24,1%	36,0	-
Holanda ⁽³⁾	35,0	31,0	12,9%	34,0	2,9%

⁽²⁾ Barcos con porte de 40.000 toneladas. ⁽³⁾ Barcos con porte de 25000 toneladas.*Cambio de destino por parte del MinAgri.

Fuente: Área Regímenes Especiales – Dirección de Mercados Agroalimentarios, MinAgri.


Flete por camión, a granel (en pesos por tonelada)

Kilómetros	Abril 2013	Marzo 2013	Variación	Abril 2012	Variación
20	44,3	43,3	2,3%	34,5	28,4%
100	100,0	100,0	-	88,0	13,6%
500	296,6	296,6	-	238,0	24,6%
1000	560,8	560,8	-	450,0	24,6%

Se consideran camiones con capacidad de carga de 30 toneladas.

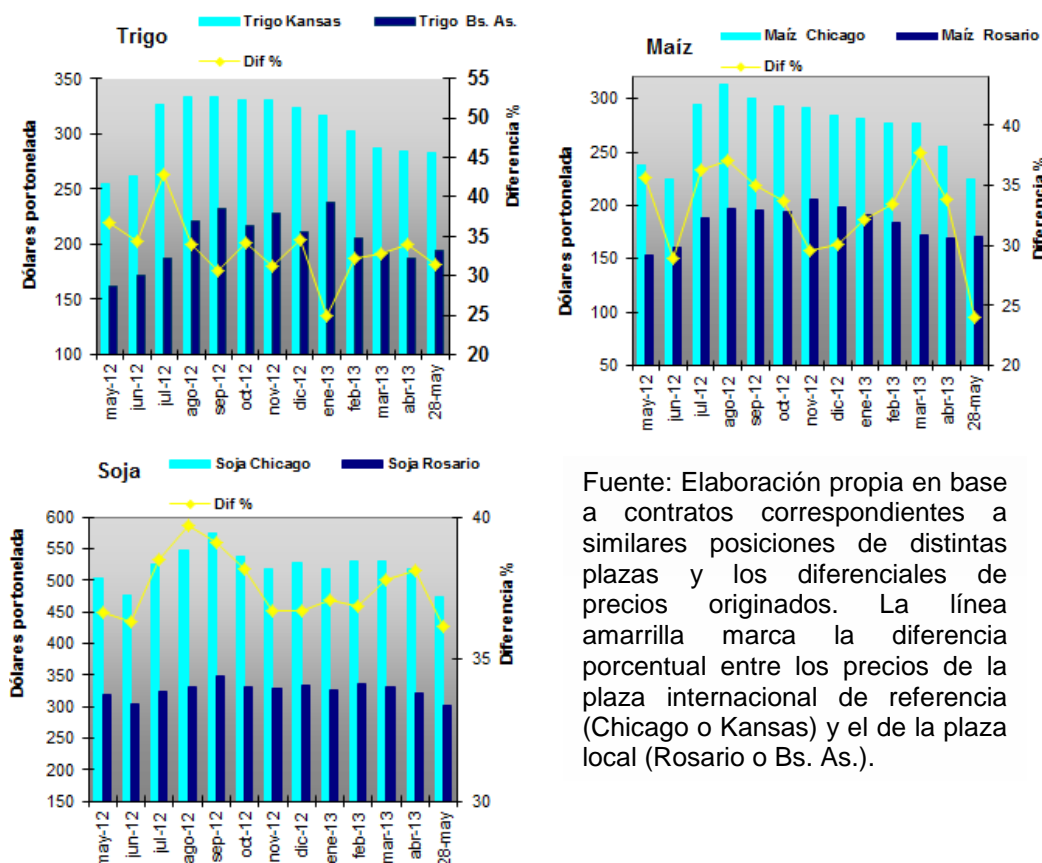
Fuente: Área Regímenes Especiales – Dirección de Mercados Agroalimentarios, MinAgri.

Camiones arribados en puerto

Puerto	Abril 2013	Marzo 2012
Rosario y zona	113.707	68.088
Dársena y Buenos Aires	10.199	8.579
Necochea	8.703	8.698
Bahía Blanca	10.581	6.166

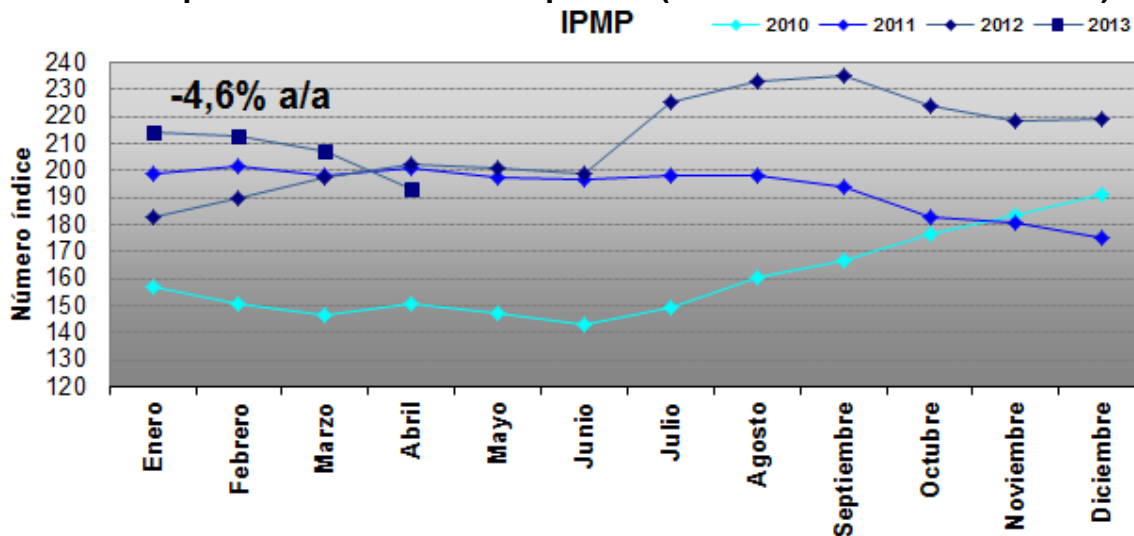
Fuente: Elaboración propia en base a datos de la Cámara Gremial de Recibidores de Cereales, Oleaginosas y Afines de la Bolsa de Cereales.

Diferencial de precios en mercados de futuros



Fuente: Elaboración propia en base a contratos correspondientes a similares posiciones de distintas plazas y los diferenciales de precios originados. La línea amarilla marca la diferencia porcentual entre los precios de la plaza internacional de referencia (Chicago o Kansas) y el de la plaza local (Rosario o Bs. As.).

Índice de precios de las materias primas (en dólares estadounidenses)



Fuente: Elaboración propia en base a datos del Banco Central de la República Argentina. Cambio de serie por parte de la entidad. Base diciembre 1995 = 100